

Лицензионное соглашение

Настоящий документ является юридическим соглашением между Вами, конечным пользователем, и фирмой «Проксима».

Распечатывая конверт с дискетами, Вы тем самым принимаете условия данного соглашения. Если Вы не согласны с этими условиями, то верните нераспечатанный конверт с дискетами, как и все другие части данного программного продукта той фирме, у которой он был Вами приобретен.

Лицензия на использование программного обеспечения

Имущественные и авторские права на данное программное обеспечение (далее везде по тексту - ПО) и печатные материалы, сопровождающие его, принадлежат фирме «Проксима» и охраняются законами РФ и положениями действующих в Вашей стране международных договоров по вопросам защиты авторских прав на программные продукты и программные средства вычислительной техники и информатики. Вам, конечному пользователю, предоставляется Лицензия - право на использование ПО в любых целях при соблюдении приведенных ниже условий и ограничений.

Настоящая лицензия дает Вам право на использование одной копии ПО только на одном компьютере. Вы не имеете права использовать ПО в многопользовательской системе. Вы не можете предоставлять sublicензии или другие права на ПО третьим лицам.

Вы обязуетесь не распространять ПО. Вы не имеете права сдавать ПО в аренду, передавать его во временное пользование или предоставлять взаймы. Вы можете передать ПО другому лицу в постоянное пользование при условии, что у Вас не остается копий и получатель согласен выполнять условия настоящего Лицензионного соглашения. Если передаваемое третьему лицу на условиях настоящего соглашения ПО является обновленным, то передаче подлежат как все изменения, так и все предыдущие версии ПО.

Вы не имеете права модифицировать, адаптировать, переводить на другие языки, менять структуру, декомпилировать, дизассемблировать, а также создавать производные продукты на основе данного ПО. Вы не имеете права копировать или иным способом воспроизводить печатные материалы, сопровождающие ПО.

Ограниченная гарантия

Фирма «Проксима» гарантирует, что ПО будет работать надежно и в соответствии с прилагаемой документацией, что документация содержит необходимую информацию для использования ПО, что носители, на которых поставляется ПО, свободны от дефектов. Претензии принимаются в течение 6 (шести) месяцев с даты получения Вами ПО, указанной в документах об оплате.

В соответствии с принятым в мировой практике торговли программным обеспечением принципом “AS IS” - “КАК ЕСТЬ” претензии к функционированию программы, а также несовместимость с конкретной конфигурацией аппаратных средств ПК не являются основанием для предъявления рекламаций. «Проксима» не гарантирует, что ПО не содержит ошибок, а также не несет ответственность за прямые или косвенные последствия применения ПО. «Проксима» не предоставляет никаких гарантий, явных или подразумеваемых, что ПО будет отвечать Вашим требованиям или ожиданиям, будет соответствовать Вашим целям и задачам.

Настоящее Лицензионное соглашение соответствует действующему законодательству РФ и положениям международных договоров по вопросам защиты авторских прав.

Со всеми вопросами обращайтесь:

по адресу: 117545, Россия, г.Москва, а/я 31

по телефону: (095) 760-67-75

по электронному адресу в Интернет:

support@ProximaSoftware.ru

Страница фирмы «Проксима»:

<http://www.ProximaSoftware.ru>

<http://www.ProximaSoftware.com>

Не забудьте, пожалуйста, заполнить и выслать нам Регистрационную карточку.

Оглавление

Оглавление	3
Руководство пользователя R-WIN 32	5
Назначение системы R-WIN 32	7
Глава 1 Установка R-WIN 32	7
Системные требования	7
Запуск Программы установки	7
Глава 2 Русификация окна DOS	10
Глава 3 Работа с R-WIN 32	10
Индикатор R-WIN	11
Меню индикатора R-WIN	11
Переключение раскладок при работе в Windows	11
Настройка системы R-WIN	12
Изменение списка текущих раскладок	12
Установка дополнительных раскладок	13
Изменение клавиши-переключателя	14
Выбор звуков, проигрываемых при включении раскладок	15
Выбор и изменение флага страны	17
Выбор шрифта для отображения краткого названия раскладки	18
Изменение других параметров	19
Если пропали русские буквы	20
Удаление R-WIN	20
Глава 4 Прикладные программы R-WIN 32	22
Клавиатура R-WIN	22
Текстовый редактор R-WIN	23
Редактор раскладок клавиатуры	24
Приложение Раскладки клавиатур	26
Appendix Keyboard Layouts	26
Белорусская	26
Byelorussian	26
Русская	26
Russian	26

Русская (машинопись).....	27
Russian (Typewriter).....	27
Сербская	27
Serbian	27
США	28
USA	28
Украинская	28
Ukrainian	28

**Руководство пользователя
R-WIN 32**

Ни одна часть этого документа не может быть скопирована или воспроизведена никаким способом (ни электронным, ни механическим) без письменного разрешения фирмы «Проксима».

© 1991-2003, «Проксима». Все права защищены.

R-WIN® является зарегистрированным товарным знаком фирмы «Проксима».

Microsoft®, MS-DOS® являются зарегистрированными товарными знаками, а Windows™ и Windows NT™ - товарными знаками Microsoft Corporation.

TrueType® является зарегистрированным товарным знаком Apple Computer, Inc.

Назначение системы R-WIN 32

Система национальной поддержки R-WIN 32 позволяет использовать символы различных языков при подготовке документов в операционных системах Windows 98, Windows NT 4.0, Windows ME, Windows 2000, Windows XP.

В состав системы входят: программа установки, шрифты (растровые и TrueType); программа индикации текущего состояния клавиатуры, а также ряд прикладных программ, позволяющих пользователю эффективно работать с различными приложениями Windows.

Глава 1 Установка R-WIN 32

Системные требования

Операционная система Windows 98, Windows NT 4.0, Windows ME, Windows 2000, Windows XP и выше;

Свободное пространство на жестком диске — не менее 3,5Мб.

Примечание. Для более ранних версий операционных систем Windows необходимо использовать версию R-WIN для соответствующей операционной системы.

Запуск Программы установки

1. Вставьте дискету, помеченную «**Диск 1. Установка**», в дисковод гибких дисков, как правило, он называется A: (или, что встречается значительно реже - B:)
2. Нажмите кнопку «**Start**» («**Пуск**») и выберите команду «**Run**» («**Выполнить**»); в появившемся диалоговом окне введите **a:\ setup** и нажмите **OK**.

(Если у Вас CD-вариант программы R-WIN, то

1. Вставьте компакт-диск в дисковод компакт-дисков.
2. Откройте папку **My Computer**. Выберите дисковод CD-ROM и запустите *Cdsetup.exe*. Нажмите кнопку **R-WIN Setup** для установки программы R-WIN.)

После этого начинается выполнение программы Установки; на экране появляются заставка и приглашение программы Установки — R-WIN Setup.

На экране появляется следующее диалоговое окно программы Установки.



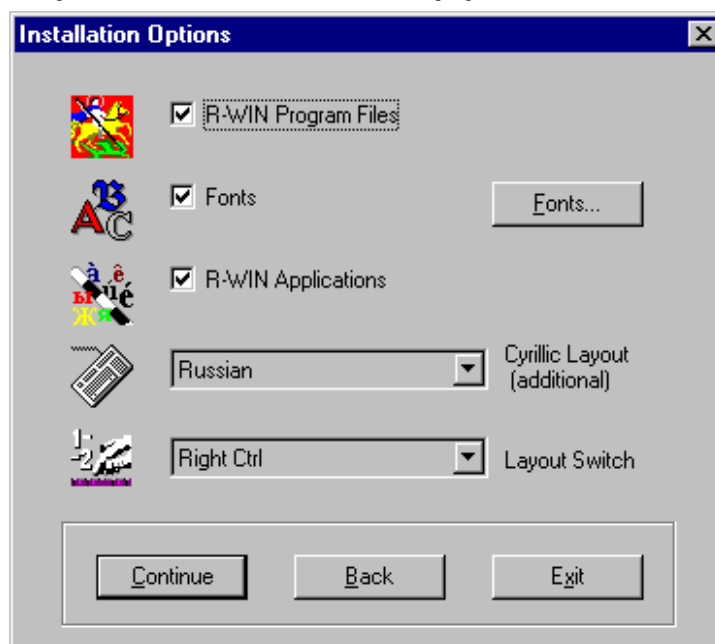
В этом диалоговом окне Вам предлагается выбрать страну (Regional Settings). Выбор страны зависит от того, с какими программами Вы собираетесь работать в дальнейшем. Например, для работы с русскими программами необходимо выбрать страну «Россия», для работы с англоязычными программами подойдет любой выбор страны, для работы с немецкими программами необходимо выбрать страну «Германия». Приведенная ниже таблица поможет Вам сделать правильный выбор страны.

Таблица 1. Примеры правильного выбора параметра Regional Settings в зависимости от версии операционной системы и языка прикладной программы, с которой предстоит работать.

	<i>Английская версия Word for Windows</i>	<i>Немецкая версия Word for Windows</i>	<i>Русская версия Word for Windows</i>
<i>Английская версия Windows</i>	любая страна	Germany	Russia
<i>Немецкая версия Windows</i>	Germany	Germany	Russia
<i>Русская версия Windows</i>	Russia	Germany	Russia

Также Вам предлагается определить каталог (папку) на жестком диске, в котором программа Установки разместит файлы R-WIN при инсталляции (по умолчанию это C:\WINDOWS\RWIN или C:\WINNT\RWIN). Этот каталог Вы можете задать сами (например, набрав другое имя каталога: C:\Programs\Rwin), либо, нажав кнопку **Browse**, выбрать из уже имеющихся на Вашем компьютере.

Затем на экране появится главное диалоговое окно программы Установки.



Программа установки в зависимости от версии операционной системы предлагает оптимальные параметры установки, поэтому для правильной установки R-WIN 32 в большинстве случаев в диалоговых окнах достаточно выбирать кнопки **OK** и «**Continue**» («**Продолжить**»).

Установка программы R-WIN завершается выводом диалогового окна с сообщением о том, что установка прошла успешно. Нажмите кнопку «Reboot System» в этом окне, чтобы осуществить перезагрузку Windows и инициализировать установленные параметры R-WIN.

После перезагрузки Windows в системном меню Start/Programs появляется новое меню с названием R-WIN, в которой помещены значки прикладных программ R-WIN, а также значок **R-WIN Read Me** документа с самой свежей информацией о системе R-WIN (этот документ Вам следует прочесть).

На этом установка системы R-WIN считается завершенной.

Не забудьте заполнить Регистрационную карточку пользователя R-WIN и отослать ее по указанному в ней адресу. Это даст Вам право приобретать со значительной скидкой новые версии R-WIN и новые гарнитуры шрифтов TrueType. Вы можете отправить заполненную карточку по почте или по телефаксу, или же Вы также можете заполнить «электронную» версию Регистрационной карточки R-WIN в Internet на нашем сервере <http://www.proxima.ru> и отослать ее по электронной почте.

Глава 2 Русификация окна DOS

Если Вы не собираетесь работать с русскими программами DOS в окне DOS, то эту главу Вы можете пропустить.

R-WIN в стандартной установке не русифицирует полноэкранный режим работы в окнах DOS из-под Windows 95 и Windows NT (переключение между режимами работы в отдельном окне DOS и полноэкранным осуществляется одновременным нажатием клавиш ALT и ENTER). Чтобы работать на русском языке в окнах DOS в полноэкранном режиме, Вам следует использовать какой-либо русификатор DOS или же русифицировать MS-DOS его собственными, стандартными, средствами.

Скопируйте файл *ega3.cpi* из MS DOS 6.22 (или из Windows 95 PE или Windows 95 RUS) в каталог C:\WINDOWS\COMMAND.

Добавьте соответствующие команды в файлы CONFIG.SYS и AUTOEXEC.BAT.

В файл **AUTOEXEC.BAT**:

```
MODE CON CODEPAGE PREPARE=((866) C:\WINDOWS\COMMAND\ega3.cpi)
MODE CON CODEPAGE SELECT=866
```

В файл **CONFIG.SYS**:

```
DEVICE=C:\WINDOWS\COMMAND\DISPLAY.SYS CON=(EGA,,1)
COUNTRY=007,866,C:\WINDOWS\COMMAND\country.sys
```

Подробнее об этом можно прочитать в файле COUNTRY.TXT, входящем в состав MS-DOS.

ЗАМЕЧАНИЕ: На 2-ой дискете R-WIN находится драйвер клавиатуры R-WIN 4.0 для DOS, который поставляется фирмой "Проксима" в составе продукта R-WIN 32 свободно, без каких либо гарантий и обязательств по изменению, дальнейшей разработке, выпуску новых версий и поддержке. Порядок установки и работы с этим драйвером описан в текстовом файле RWREADME.DOC на 1-ой дискете R-WIN.

Глава 3 Работа с R-WIN 32

ВНИМАНИЕ! Если на Вашем компьютере установлена операционная система Windows 95, то настоятельно рекомендуется задать режим многоязыковой поддержки, а особенно поддержки кириллицы. Для того, чтобы проверить, установлен ли этот режим в Windows 95, запустите редактор WordPad и откройте список шрифтов на панели инструментов. Если в списке шрифтов Вы видите, как минимум, два шрифта с названием Arial - **Arial (Western)** и **Arial (Cyrillic)**, то это является признаком того, что режим *Multilanguage Support* установлен. Если Вы не видите шрифт с названием **Arial (Cyrillic)**, то режим многоязыковой поддержки в Windows 95 не установлен.

Для установки режима многоязыковой поддержки выберите команду меню Windows: **Start/Settings/Control Panel**, выберите значок *Add/Remove Programs*, в появившемся диалоговом окне выберите страницу *Windows Setup*, установите флажок *Multilanguage Support*, нажмите кнопку **Details...**, установите флажок *Cyrillic language support*, нажмите кнопку **OK**, и еще раз нажмите кнопку **OK**.

Индикатор R-WIN

Индикатор представляет собой небольшую панель, в левой части расположен флаг страны, язык которой в данный момент выбран, а в правой части - сокращённое наименование этого языка и текущее время (показ времени можно отменить).



Сразу после инсталляции системы R-WIN, после перезагрузки Windows и запуска R-WIN, индикатор располагается, как правило, в правом верхнем углу экрана. “Мышью” Вы можете переместить его в любое другое место экрана.

Меню индикатора R-WIN

Щёлкните правой кнопкой „мышь“ по панели индикатора R-WIN. При этом появляется меню R-WIN. Команды меню представлены в следующей таблице.

Команда меню	Назначение
<i>Переместить...</i>	Перемещение индикатора по экрану при помощи клавиш со стрелками.
<i>Закреть</i>	Завершение работы индикатора.
<i>Меню: по-английски</i>	Выполните эту команду, если хотите, чтобы язык меню и диалоговых окон индикатора R-WIN стал английским.
<i>Параметры...</i>	Вызов диалогового окна Параметры, при помощи которого можно настраивать внешний вид индикатора и параметры R-WIN.
<i>Шрифты...</i>	Просмотр списка шрифтов, установленных в Windows.
<i>Клавиатура...</i>	Вызов панели настройки клавиатуры, добавление и удаление раскладок клавиатуры, настройка раскладок.
<i>Справка</i>	Получение справки по командам индикатора R-WIN.
<i>О программе...</i>	Выполните эту команду, если хотите узнать адрес фирмы „Проксима“, телефон службы поддержки и телефоны фирм, в которых можно приобрести R-WIN.

Переключение раскладок при работе в Windows

Система R-WIN 32 работает со списком раскладок, в который можно включить до пяти раскладок клавиатуры. Первые две раскладки являются основными (переключаться между ними наиболее удобно - при помощи клавиши-переключателя, например, CTRL), остальные являются дополнительными (для включения дополнительной раскладки необходимо нажать присвоенную ей комбинацию клавиш, например, CTRL+ALT+1).

Чтобы переключить текущую раскладку клавиатуры с первичной на вторичную и наоборот, нажмите клавишу-переключатель. На изображении индикатора изменятся название языка и флаг страны, раздастся звуковой сигнал.

Другим способом переключения является использование “мышь”. Поместите указатель мыши на флаг страны индикатора и нажмите левую кнопку мыши.

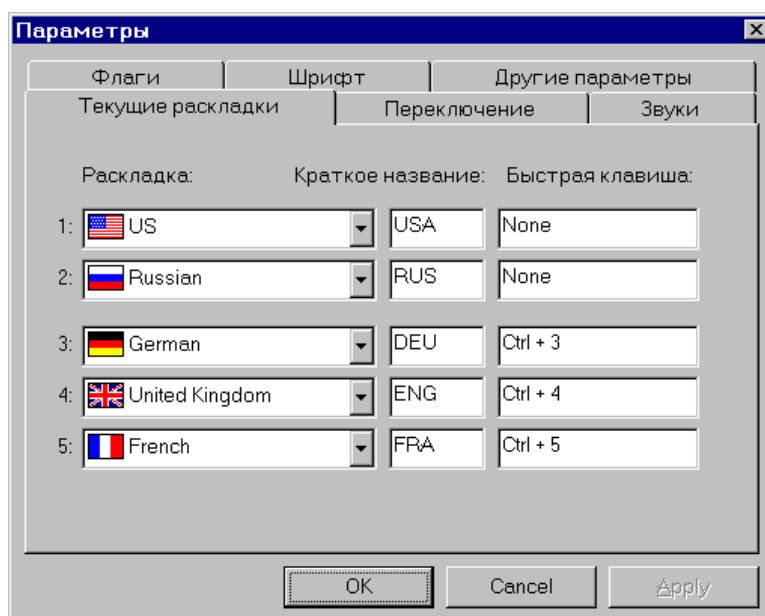
Изменение клавиши-переключателя, списка текущих раскладок и других параметров системы R-WIN осуществляется в диалоговом окне **Параметры** индикатора R-WIN.

Настройка системы R-WIN

Откройте меню индикатора R-WIN и выполните команду **Параметры...** При этом появляется диалоговое окно **Параметры**.

Изменение списка текущих раскладок

В диалоговом окне **Параметры** индикатора R-WIN выберите страницу *Текущие раскладки*.



Каждой из раскладок может быть присвоено краткое название (например, „РУС“) и определённая комбинация функциональных клавиш (например, CTRL+ALT+1). Впоследствии, работая, например, с Word for Windows, при нажатии этой комбинации клавиш будет включена соответствующая раскладка.

Краткое название раскладки будет отображаться на индикаторе справа от флага страны.

Как правило, для работы достаточно иметь две раскладки. Порядок раскладок произволен, хотя рекомендуется в качестве первой задать латинскую раскладку, например, английскую или немецкую, а в качестве второй- славянскую (на основе кириллицы).

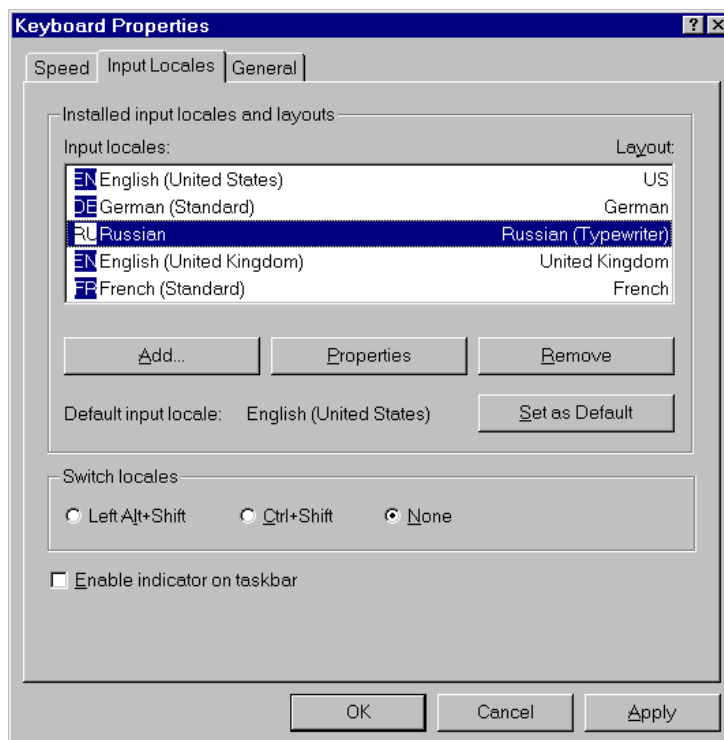
Для того, чтобы задать первую раскладку, откройте самый верхний список *Раскладка 1:* и выберите одну из раскладок. Также задаются вторая, и, по желанию, остальные раскладки.

Если Вы открыли список раскладок и не находите в нем желаемую раскладку (например, при определенных обстоятельствах в списке может оказаться только одна английская раскладка), Вам необходимо воспользоваться Панелью управления Windows и установить необходимые раскладки, как это описано в следующем разделе.

Установка дополнительных раскладок

В отличие от предыдущих версий, Индикатор R-WIN 32 сам не устанавливает дополнительные раскладки, а пользуется теми раскладками, которые установлены в Панели управления Windows.

Для того чтобы установить дополнительные раскладки, выполните команду меню индикатора R-WIN **Клавиатура...** При этом откроется диалоговое окно **Keyboard Properties** Панели управления Windows. Выберите среднюю страницу этого диалогового окна.



Нажмите кнопку Add... (Добавить...), при этом откроется длинный список раскладок, соответствующих разным языкам. Выберите желаемую раскладку и нажмите кнопку **OK**. Раскладка появится в диалоговом окне. Выделите эту раскладку и нажмите кнопку **Properties (Свойства)**. Появится список вариантов раскладок, из которого Вы можете выбрать один из вариантов выделенной Вами раскладки. Например, для русской раскладки Вы можете выбрать вариант: „Russian (Typewriter)“ („Русская (машинопись)“) и другие.

В американской версии Windows 95 до установки R-WIN в списке раскладок Панели управления Windows, как правило, отсутствует русская раскладка. Программа установки R-WIN добавляет в этот список не только русскую раскладку („Russian“), но и дополнительные варианты русских раскладок. Например, Вы можете выбрать вариант „Russian (OEM)“. В стандартной поставке R-WIN он соответствует русской раскладке известного редактора

„Лексикон“ для MS-DOS, но если Вы купили R-WIN вместе с портативным компьютером, то поставщики компьютера могли заменить этот вариант раскладки на специально разработанный вариант раскладки для клавиатуры Вашего компьютера.

Варианты раскладок Вы можете создавать сами при помощи **Редактора раскладок**, входящего в состав R-WIN. (Мастер установки раскладок **Редактора раскладок** сохраняет созданные Вами раскладки и добавляет их как раз в описанный выше список вариантов раскладок.)

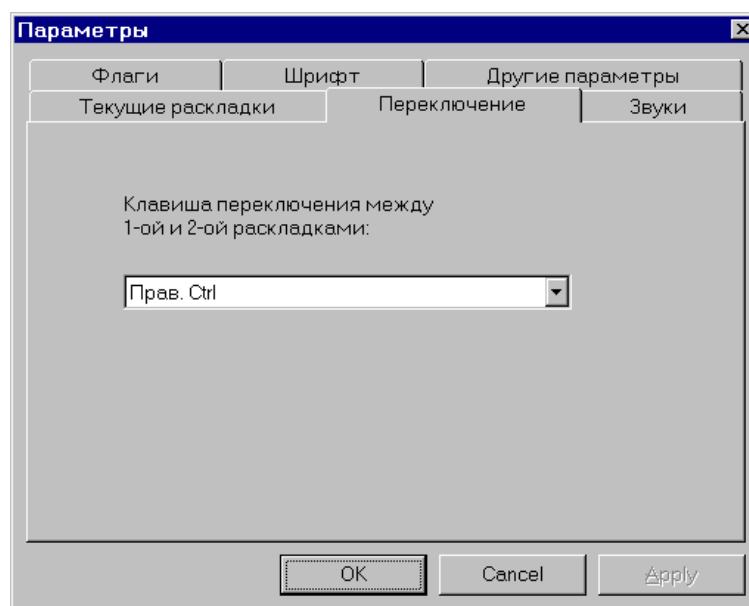
После того, как Вы добавили раскладку и выбрали ее вариант, нажмите кнопку **ОК**. При этом от Вас может потребоваться вставить установочный компакт-диск Windows в дисковод компакт-дисков или указать путь к установочному каталогу Windows на жестком диске.

После того, как дополнительная раскладка будет установлена в Панели управления Windows, Вы сможете выбирать эту раскладку на странице *Текущие раскладки* диалогового окна **Параметры** индикатора R-WIN.

☞ К сожалению, варианты русских раскладок могут не работать в нерусских версиях текстового процессора Word for Windows в Windows NT. При этом при наборе текста появляются одна-две русские буквы, а затем вопросительные знаки. Если Вы твердо намерены работать с вариантом раскладки, например, „Русская (машинопись)“, а не с основной раскладкой („Русская“), то сделайте следующее. Сделайте резервную копию файла C:\WINNT\SYSTEM32\kbdru.dll. Скопируйте файл варианта раскладки (например, kbdru1.dll) под именем C:\WINNT\SYSTEM32\kbdru.dll и в Панели управления клавиатурой выберите основной вариант раскладки. Затем перезагрузите Windows.

Изменение клавиши-переключателя

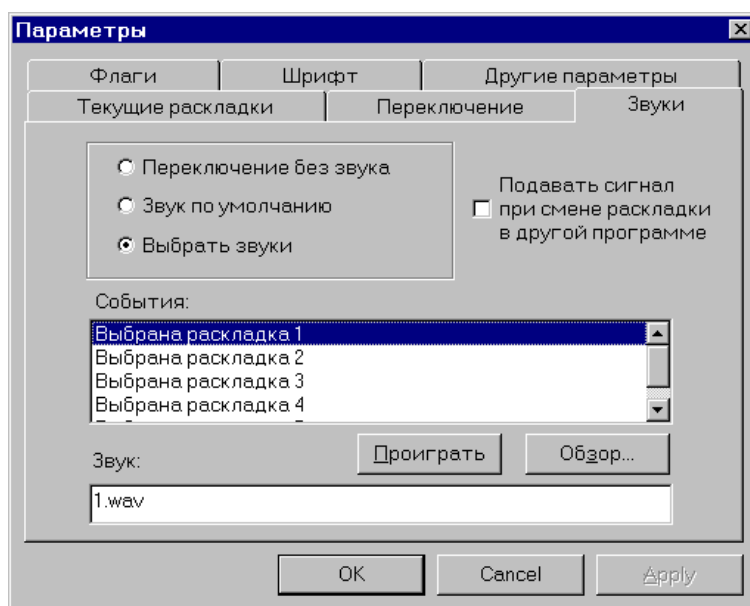
В диалоговом окне **Параметры** индикатора R-WIN выберите страницу *Переключение*.



Откройте список клавиш-переключателей раскладок клавиатуры и выберите из него желаемый. Нажмите кнопку **OK** для подтверждения своего выбора, или **Отмена** для выхода без сохранения изменений.

Выбор звуков, проигрываемых при включении раскладок

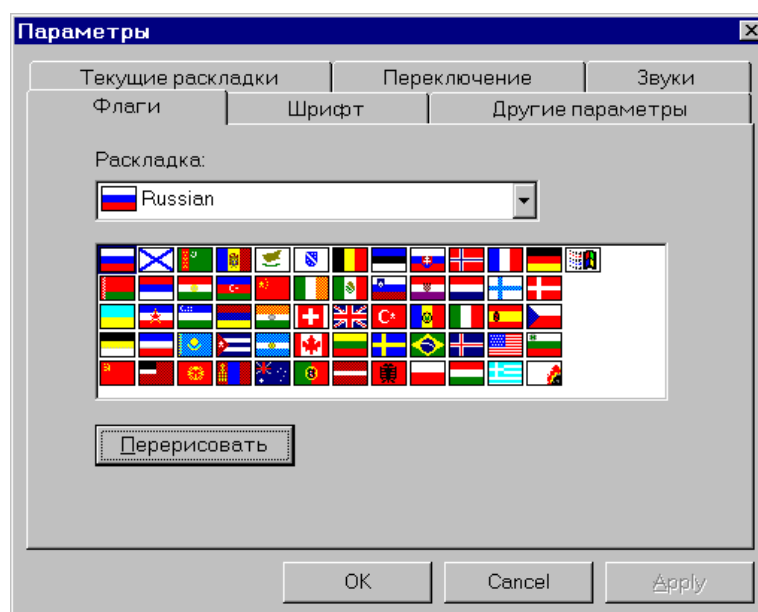
В диалоговом окне **Параметры** индикатора R-WIN выберите страницу *Звуки*.



Вы можете настроить звуковую индикацию переключения раскладок по своему желанию: использовать стандартные звуки (выберите этот пункт, если Ваш компьютер не оборудован звуковой картой), присвоить каждой раскладке звук в формате **.WAV** (желательно выбирать короткие по длительности звучания звуки) или отключить звуки полностью.

Выбор и изменение флага страны

В диалоговом окне **Параметры** индикатора R-WIN выберите страницу *Флаги*.



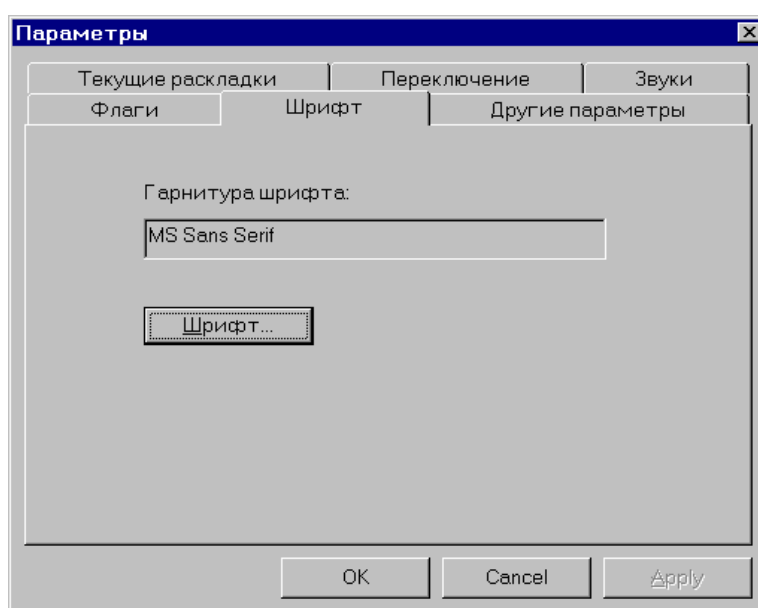
Каждой раскладке соответствует флажок, который размещается в левой части индикатора R-WIN. Как правило, это флаг соответствующей страны, но Вы можете присвоить раскладке любой флажок из библиотеки флагов индикатора R-WIN. Более того, Вы можете нарисовать собственный флажок и присвоить его раскладке.

Откройте список *Раскладки* и выберите раскладку, флажок которой Вы хотите изменить, например, русскую. Выберите один из изображенных ниже флажков (левой кнопкой мыши).

Если Вы хотите перерисовать флажок, нажмите кнопку *Перерисовать*. При этом будет запущен графический редактор MS Paint, входящий в состав Windows, и в нем появится изображение выбранного Вами флажка. В графическом редакторе выберите режим наибольшего увеличения (800%), перерисуйте флажок, не изменяя размеров изображения (22 точки по горизонтали и 15 точек по вертикали), сохраните его командой меню **File/Save (Файл/Сохранить)** и закройте графический редактор. Для того, чтобы перерисованный Вами флажок появился в индикаторе R-WIN, закройте индикатор и запустите его снова.

Выбор шрифта для отображения краткого названия раскладки

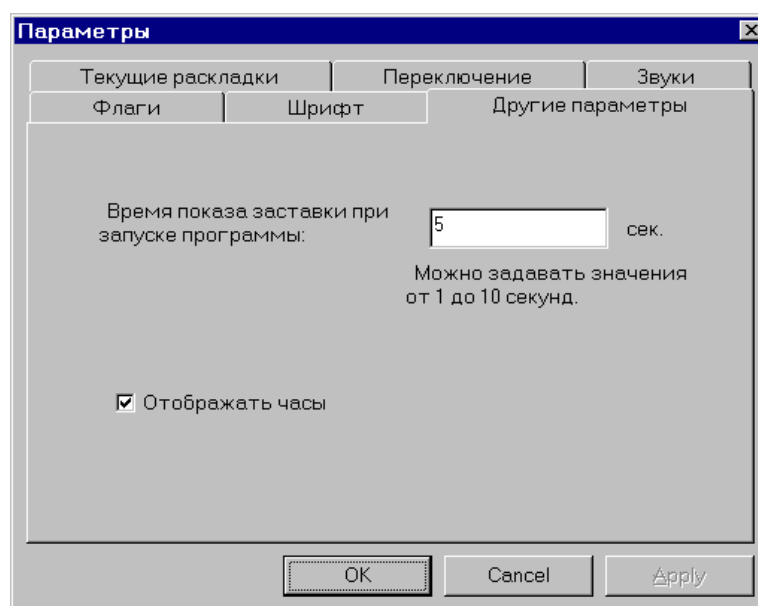
Вы можете выбрать размер и начертание шрифта, которым индикатор R-WIN отображает название текущей раскладки и текущее время. В диалоговом окне **Параметры** индикатора R-WIN выберите страницу *Шрифт*.



Нажмите кнопку „Шрифт“ и выберите шрифт, начертание которого Вас устраивает. Для сохранения изменений нажмите кнопку ОК. Если Вы выберите крупный шрифт, то индикатор R-WIN также увеличится в размерах.

Изменение других параметров

В диалоговом окне **Параметры** выберите страницу *Другие параметры*.



В зависимости от заданного Вами значения (1 - 10 секунд), будет изменяться длительность нахождения на экране графической картинке-заставки R-WIN, появляющейся при запуске индикатора R-WIN. Если задать значение, равное 559 секундам, заставка вообще не будет появляться на экране.

Если Вы хотите, чтобы на индикаторе R-WIN не отображалось текущее время, очистите флажок *Отображать часы*.

Если пропали русские буквы

Некоторые прикладные программы во время выполнения устанавливают собственные шрифты с особым названием и используют их в работе. Поскольку эти шрифты нестандартные, они не русифицируются системой R-WIN. Примером таких программ, к сожалению, являются все прикладные программы MS Office 95, использующие в своих диалоговых окнах шрифт под названием DIALOG. Вдобавок к этому, некоторые программы могут некорректно подбирать шрифты по языковому признаку. В случаях, когда Вы не наблюдаете русских букв *только в определенных* программах, не спешите удалить или добавлять шрифты, переустанавливать R-WIN, а воспользуйтесь нашей технической поддержкой по компьютерной сети Internet или по телефону. Во многих случаях у нас есть готовые индивидуальные решения для известных программ. (Наши адрес и телефон у Вас всегда под рукой: выполните команду меню индикатора R-WIN **О программе...**)

Windows 95 и Windows NT позволяют настраивать шрифты меню, диалоговых окон и других элементов системы. Настройки индивидуальны для каждого пользователя и хранятся в виде так называемой шрифтовой схемы. Некоторые прикладные программы (особенно те, которые поставляются с графическими картами), а также неопытные пользователи могут изменить шрифтовую схему Windows таким образом, что русские буквы „пропадут“ в прикладных программах даже при корректно выполненной русификации системы.

В подобных случаях прежде всего попробуйте восстановить Стандартную шрифтовую схему Windows. Для этого выполните команду меню Windows: **Start/Settings/Control Panel**. Выберите значок **Display**. В появившемся диалоговом окне *Display Properties* выделите лист *Appearance*. Откройте список *Scheme*: и выберите в нем элемент *Windows Standard*. Затем нажмите кнопку **OK**.

Если восстановление стандартной шрифтовой схемы не привело к появлению русских букв в меню прикладных программ, то Вам следует произвести повторную установку системы R-WIN. Для этого выполните команду меню Windows: **Start/Programs/R-WIN Setup**. (При повторной установке R-WIN Вы можете выбрать установку только шрифтов.)

Если и эти меры не помогли, выполните следующее. Сначала полностью удалите R-WIN (как это описано в следующем разделе), при этом R-WIN восстановит исходные настройки шрифтов Windows, а затем снова выполните установку R-WIN с параметрами по умолчанию (то есть в процессе установки нажимайте кнопки **OK** и **Continue**). При этом программа установки R-WIN постарается русифицировать шрифты оптимальным образом.

Удаление R-WIN


Чтобы удалить R-WIN с Вашего компьютера, в меню Windows **Start/Programs/R-WIN** выберите значок **R-WIN Uninstall** и запустите программу на выполнение. Программа удаления удаляет файлы, относящиеся к системе R-WIN и возвращает систему в то состояние, в котором она находилась непосредственно перед установкой R-WIN. Затем Вам следует перезапустить Windows.

Таким образом, система R-WIN будет полностью удалена с Вашего компьютера.

ВНИМАНИЕ! Для успешного снятия системы R-WIN с Вашего компьютера и корректного восстановления исходных параметров Windows важно соблюдение следующих условий:

1. *Перед установкой системы R-WIN на Вашем компьютере не использовались иные программы национальной поддержки, несовместимые с системой R-WIN.*

2. В процессе работы в Windows Вы не удаляли файлы, расположенные в каталогах Windows\System, Windows\System32 и Windows\Fonts.

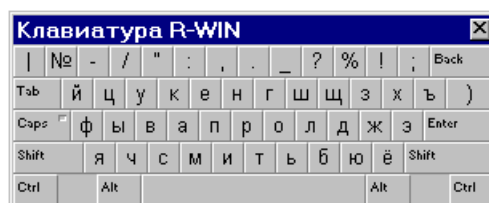


Глава 4 Прикладные программы R-WIN 32

Клавиатура R-WIN

Программа R-WIN Keyboard позволяет пользователю наблюдать на экране расположение клавиш для текущей раскладки клавиатуры (с учётом нажатия любой из функциональных клавиш: **Ctrl**, **Shift**, **CapsLock**, **NumLock**, и их комбинаций).

После запуска программы на экране появляется панель R-WIN Keyboard - картинка расположения клавиш для текущей раскладки клавиатуры; при этом нажатие любой из функциональных клавиш немедленно отображается на этой картинке (например, при нажатии клавиши Shift меняется регистр символов).



Для вызова меню щёлкните по Клавиатуре R-WIN правой кнопкой "мыши".

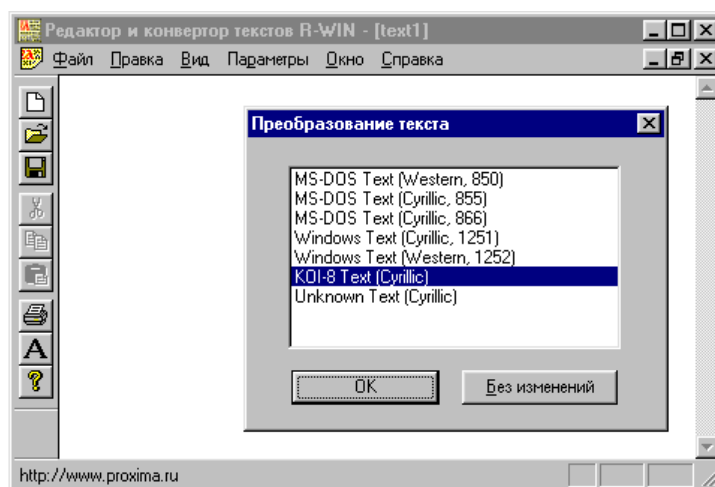
При помощи меню можно изменять вид выводимого на экран изображения клавиатуры (команды меню **Верхний ряд клавиш** и **Нижний ряд клавиш**), задать режим, при котором программа всегда видна на экране (команда меню **Всегда впереди**), по отдельности выбрать шрифты, которыми выводятся символы для первой и второй раскладок (команда меню **Шрифты...**).

Текстовый редактор R-WIN

Многооконный текстовый редактор, поставляемый с R-WIN 32, позволяет эффективно работать с текстами на русском, английском и других европейских и славянских языках, автоматически распознавать и преобразовывать текстовые файлы, подготовленные в различных кодировках, например, в русской кодировке КОИ-8, распространенной в сети Internet.

Редактор работает только с файлами, сохраненными в виде простого текста. При помощи него Вы, например, не сможете открыть и просмотреть файл в формате Word for Windows. Для этого файл Word необходимо сохранить в формате простого текста.

При открытии текстового файла редактор анализирует открываемый текст и пытается распознать кодировку, в которой он создан. Появляется диалоговое окно «Преобразование текста» (Text Conversion), в котором Вам предлагается подтвердить выбранную редактором кодовую страницу для этого файла. Редактор угадывает кодировку текста правильно в большинстве случаев, но не всегда. Если текст преобразовался неверно, закройте файл без сохранения и откройте его снова. После того, как редактор снова предложит Вам подтвердить кодовую страницу текста, попробуйте выбрать другую кодовую страницу.



С помощью редактора можно создать новый или открыть уже существующий текстовый файл, отредактировать его, выбрать нужный шрифт, предварительно просмотреть текст и распечатать его на принтере, сохранить файл в выбранной кодировке.

Вы можете выбрать шрифт, который будет использоваться по умолчанию для всех открываемых текстов (команда меню **Параметры/Шрифт по умолчанию...**). Также Вы можете выбрать шрифт только для текущего документа (команда меню **Вид/Шрифт...**). Для того, чтобы отменить вывод диалогового окна «Преобразование текста» при каждом открытии файла, воспользуйтесь командой меню **Параметры/Подтверждение преобразований...**, при этом Вы будете полагаться на выбор кодовой страницы для преобразования текста, сделанный редактором.

Максимальный размер обрабатываемого текстового файла составляет примерно 60 Кб в Windows 95 и 1 Мб в Windows NT.

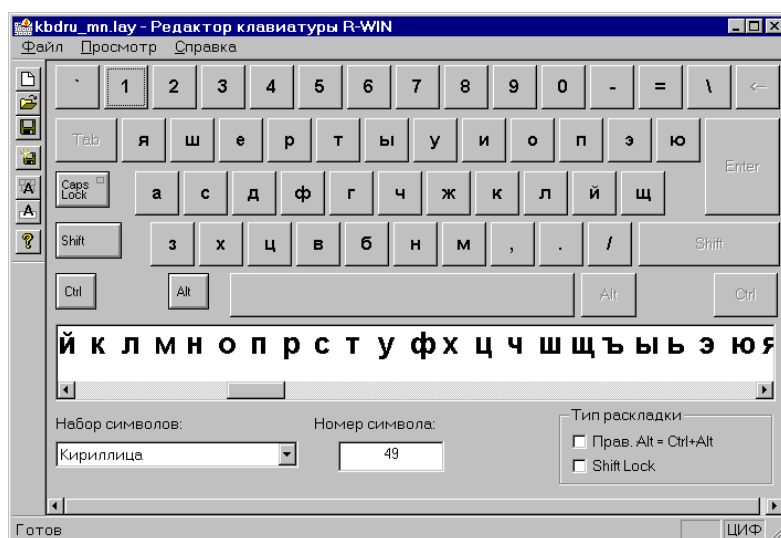
Редактор раскладок клавиатуры

Редактор раскладок клавиатуры позволяет создавать новые варианты раскладок и заносить их в список вариантов раскладок Панели управления Windows.

Порядок работы с Редактором следующий:

С помощью команд меню **Файл/Открыть шаблон...** или **Файл/Новый шаблон** откройте одну имеющуюся раскладку (файл с расширением *.lay) или создайте новую.

С помощью команд меню **Просмотр/Шрифт кнопок...** и **Просмотр/Шрифт списка символов...** или при помощи соответствующих кнопок на панели инструментов можно задать шрифт для отображения символов клавиатуры.



Редактор предоставляет возможность использовать различные комбинации функциональных клавиш (*Ctrl*, *Alt*, *Shift*), что позволяет присваивать одной клавише значение нескольких символов.

Указав мышью ту или иную клавишу на рисунке клавиатуры, выберите из списка символов тот, который Вы хотите присвоить этой клавише.

Если в списке символов Вы не видите нужный Вам, выберите другой набор символов в списке *Набор символов*. Это требуется в связи с тем, что в используемой в Windows NT и Windows 95 кодировке Unicode полный набор всех символов, включенных в шрифт, условно делится на несколько наборов символов, например, кириллица, латиница, греческий, турецкий и т.д.

Для назначения символов выбранным клавишам удобно пользоваться обычной клавиатурой. Например, переключите клавиатуру в русский режим, в списке *Набор символов* выберите кириллицу, затем в Редакторе раскладок выберите кнопку, которой Вы

будете назначать символ и нажмите какую-нибудь русскую букву на обычной клавиатуре. Вы увидите, что нажатая буква будет присвоена выбранной кнопке Редактора клавиатуры.

Для назначения латинских символов при помощи клавиатуры необходимо выбрать латиницу в списке *Набор символов* и переключить клавиатуру в латинский режим.

Для перемещения между кнопками Редактора клавиатуры удобно использовать клавишу TAB.

Рекомендуемый порядок редактирования символов следующий: 1) сначала отредактируйте все символы в нижнем регистре (строчные буквы), 2) затем отредактируйте все символы в верхнем регистре (прописные буквы, режим SHIFT), 3) затем отредактируйте символы в режиме фиксации верхнего регистра (режим CAPS LOCK), 4) в последнюю очередь, по Вашему желанию, отредактируйте символы в режимах CTRL+ALT и CTRL+ALT+SHIFT.

Для редактирования символов в верхнем регистре „мышью“ нажмите кнопку SHIFT Редактора клавиатуры.

Для редактирования символов в режиме фиксации верхнего регистра „мышью“ нажмите кнопку CAPS LOCK Редактора клавиатуры и поочередно выделите все кнопки, символы на которых будут зависеть от клавиши фиксации верхнего регистра (как правило, это все буквы алфавита).

Для редактирования символов в режиме CTRL+ALT+символ (то же что ALTGR +символ на немецкой клавиатуре) „мышью“ нажмите кнопку CTRL Редактора клавиатуры.

Для редактирования символов в режиме CTRL+ALT+SHIFT+символ (то же что ALTGR +SHIFT+символ на немецкой клавиатуре) „мышью“ нажмите кнопку CTRL и кнопку SHIFT Редактора клавиатуры.

Выбирая опции *Тип раскладки*, можно эмулировать применяемые, например, в немецкой и французской клавиатурах режимы: *Alt Gr* - нажатие правого *Alt* вызывает тот же эффект, что и одновременное нажатие *Ctrl+Alt*, *Shift Lock* - сброс фиксации верхнего регистра при нажатии *Shift*.

Сохраните созданный шаблон раскладки в виде файла с расширением *.lau.

Для того, чтобы сохранить созданный вариант раскладки в стандартном формате Windows (*.dll или *.kbd), воспользуйтесь Мастером сохранения раскладок.

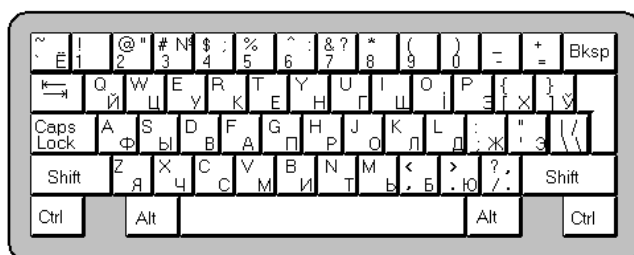
Выполните команду меню **Файл/Мастер сохранения раскладок...** Раскладка будет сохранена и внесена в список вариантов раскладок Панели управления Windows.

Затем установите вариант раскладки в Панели управления клавиатурой Windows. Подробно установка и работа с вариантами раскладок описана в разделе «Установка дополнительных раскладок» настоящего руководства.

Приложение Appendix Раскладки клавиатур Keyboard Layouts

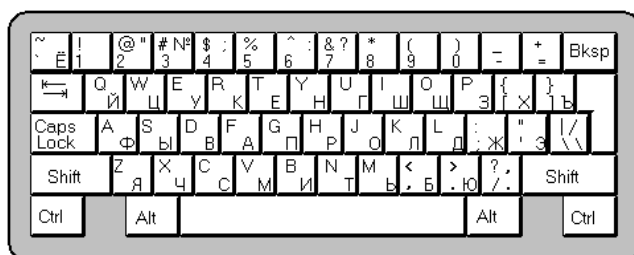
Белорусская

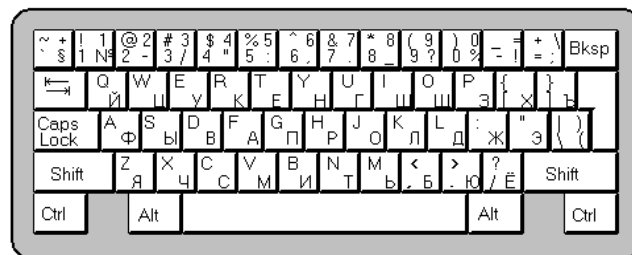
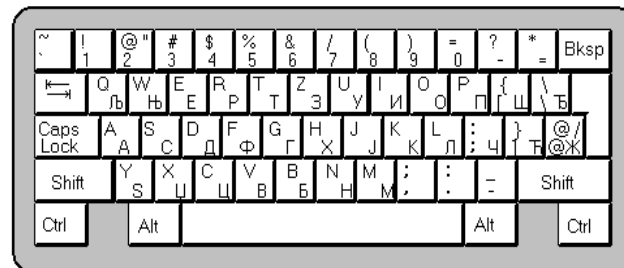
Byelorussian

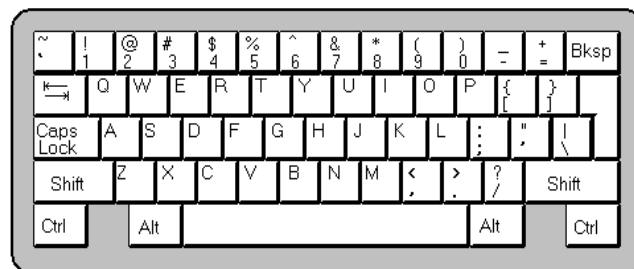
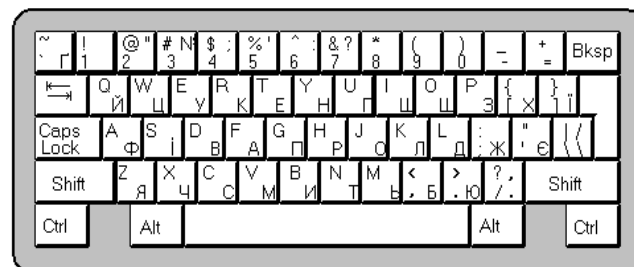


Русская

Russian



Русская (машинопись)**Russian (Typewriter)****Сербская****Serbian**

США**USA****Українська****Ukrainian**

Notes

Notes